

Šetření úvěrových podmínek bank

II / 2020



Úvod

Šetření úvěrových podmínek bank zachycuje názory bank na změnu nabídky a poptávky u úvěrů nefinančních podniků a domácností. Tato informace shrnuje výsledky třicátého druhého kola šetření, tj. pohled bank na vývoj úvěrových podmínek v průběhu prvního čtvrtletí 2020 a jejich očekávání v uvedených oblastech pro druhé čtvrtletí 2020. Šetření bylo provedeno v období od 2. do 17. března 2020, tj. bylo ukončeno těsně po vyhlášení nouzového stavu z důvodu koronavirové pandemie. Šetření se zúčastnilo 21 bank, které mají rozhodující podíl na bankovním úvěrovém trhu¹. Šetření ČNB o vývoji úvěrových podmínek bank je realizováno týmem složeným ze zástupců sekce finanční stability a sekce měnové.

¹ Šetření zahrnovalo 22 otázek, které se týkaly úvěrových standardů bank, podmínek spojených se schvalováním úvěrů a bankami vnímané poptávky po úvěrech včetně příslušných faktorů. Odpovědi na otázky jsou na agregované úrovni v textu a grafech vyjádřeny ve formě čistého procentního podílu. Ten je vypočten jako rozdíl mezi procentním tržním podílem na poskytnutých úvěrech v daném segmentu od bank, které uvedly zpřísnění standardů/podmínek (či pozorovaly růst poptávky) a procentním tržním podílem na poskytnutých úvěrech v daném segmentu od bank, které uvolnily standardy/podmínky (či zaznamenaly pokles poptávky). Kladná/záporná hodnota čistého procentního podílu indikuje souhrnné zpřísnění/uvolnění standardů, resp. podmínek či celkový růst/pokles poptávky po úvěrech. Data v excelovských souborech včetně dotazníku, slovníčku pojmů a metodických poznámek jsou dostupná na webových stránkách ČNB: (<https://www.cnb.cz/cs/statistika/setreni-uverovych-podminek-bank/>).

I. SHRUTÍ

Z výsledků šetření v době jeho provedení vyplynulo, že v prvním čtvrtletí 2020 část bankovního trhu zpřísnila úvěrové standardy a podmínky u úvěrů nefinančním podnikům. Banky vnímaly výrazně zvýšená rizika v souvislosti s rozšířením koronavirové pandemie a vyhodnocovaly jejich dopady na úvěrový byznys. Poptávka podniků po úvěrech se u části bankovního trhu snížila. Úvěrové standardy u úvěrů poskytnutých domácnostem na bydlení a spotřebu se výrazněji nezměnily a poptávka v obou uvedených segmentech mírně vzrostla. Pro druhé čtvrtletí 2020 banky očekávaly v době provedení šetření v souhrnu zhruba neměnnost úvěrových standardů u podnikových úvěrů, avizovaly však zpřísnění standardů u úvěrů malým a středním podnikům a u dlouhodobých úvěrů. Banky očekávaly nárůst poptávky podniků po krátkodobých úvěrech a zvýšený počet žádostí o uvolnění splátek úvěrů. Významná část bankovního trhu předpokládala pro druhé čtvrtletí zpřísnění úvěrových standardů u úvěrů na bydlení, které bude dle bank doprovázeno poklesem poptávky domácností po úvěrech. Bankovní trh v souhrnu avizoval pro druhé čtvrtletí 2020 nárůst očekávaných úvěrových ztrát ve všech segmentech úvěrového trhu.

II. VÝVOJ ÚVĚROVÝCH STANDARDŮ A POPTÁVKY PO ÚVĚRECH

II.1 NEFINANČNÍ PODNIKY

Výsledky šetření úvěrových podmínek bank v době jeho provedení ukazují, že úvěrové standardy u **úvěrů nefinančním podnikům** část bankovního trhu v prvním čtvrtletí 2020 zpřísnila (17 % čistého tržního podílu). Na zpřísnění standardů působilo výrazně zvýšené vnímání rizik vlivem rozšíření koronavirové pandemie. Banky vnímaly především zvýšená rizika spojená s očekáváním ohledně celkové ekonomické situace a s výhledy v jednotlivých odvětvích (např. ve službách, v dopravě a v automobilovém průmyslu). Zpřísnění úvěrových standardů se projevovalo jak v segmentu malých a středních podniků, tak i u velkých podniků. Úvěrové podmínky (představující vzájemná ujednání mezi věřitelem a dlužníkem v konkrétních úvěrových smlouvách) se u části bankovního trhu rovněž zpřísnily (17 % čistého tržního podílu). V tom se promítalo zvýšení úrokových marží u rizikovějších úvěrů a zpřísnění podmínek u požadavků na zajištění a velikost úvěrů a úvěrových linek.

Poptávka podniků po úvěrech se v prvním čtvrtletí snížila (v rozsahu 15 % čistého tržního podílu), a to zejména v důsledku koronavirové pandemie v závěru hodnoceného období. Pro druhé čtvrtletí 2020 však banky v době provedení šetření očekávaly nárůst poptávky po úvěrech jak u malých a středních podniků, tak i u velkých podniků. 40 % čistého tržního podílu bank očekává růst poptávky po krátkodobých úvěrech provozního charakteru v důsledku problémů s likviditou podniků. Poptávka po dlouhodobých úvěrech se naopak u malé části trhu snížila. Banky v době provedení šetření očekávaly pro druhé čtvrtletí zhruba neměnnost úvěrových standardů, avizovaly však zpřísnění standardů u úvěrů malým a středním podnikům a u dlouhodobých úvěrů.

II.2 DOMÁCNOSTI

Úvěrové standardy u **úvěrů na bydlení** se v prvním čtvrtletí 2020 výrazněji nezměnily, pouze velmi malá část bankovního trhu standardy zpřísnila (5 % čistého tržního podílu). Na zpřísnění standardů působilo vnímání zvýšených rizik spojených s očekávaným výhledem celkové ekonomické situace. V opačném směru se projevovalo snížení nákladů financování bank vlivem poklesu dlouhodobých úrokových sazeb finančního trhu a konkurenční tlak. Banky indikovaly zhruba neměnnost celkových úvěrových podmínek. Průměrné úrokové marže a požadavky na neúrokové poplatky se přitom snížily. Poptávka domácností po úvěrech na bydlení v prvním čtvrtletí vzrostla (20 % čistého tržního podílu). Dle vyjádření bank to bylo částečně vlivem vyrovnávání se trhu s výkyvy poptávky v předchozím období a částečně i vlivem nízké hladiny úrokových sazeb z hypoték. Na druhou stranu ve druhém čtvrtletí 2020 významná část trhu očekávala zpřísnění úvěrových standardů a pokles poptávky domácností po úvěrech na bydlení (46 %, resp. 52 % čistého tržního podílu).

U **úvěrů na spotřebu** se úvěrové standardy v prvním čtvrtletí 2020 rovněž výrazněji nezměnily, jen velmi malá část bankovního trhu standardy zpřísnila (3 % čistého tržního podílu). Úvěrové podmínky banky ponechaly v souhrnu beze změny. Průměrné úrokové marže a marže u rizikovějších úvěrů se přitom snížily, naopak maximální splatnost úvěrů na spotřebu byla omezena. Poptávka domácností po úvěrech na spotřebu vzrostla (v rozsahu 10 % čistého tržního podílu). Pro druhé čtvrtletí však významná část bankovního trhu (40 % čistého tržního podílu) v době provedení šetření očekávala pokles poptávky při zhruba nezměněných úvěrových standardech.

V segmentu **úvěrů živnostníkům** se úvěrové standardy v prvním čtvrtletí téměř nezměnily a obdobný vývoj banky očekávaly pro následující období. Poptávka živnostníků po úvěrech poklesla a významná část trhu (47 % čistého tržního podílu) očekávala pokles poptávky i v dalším čtvrtletí.

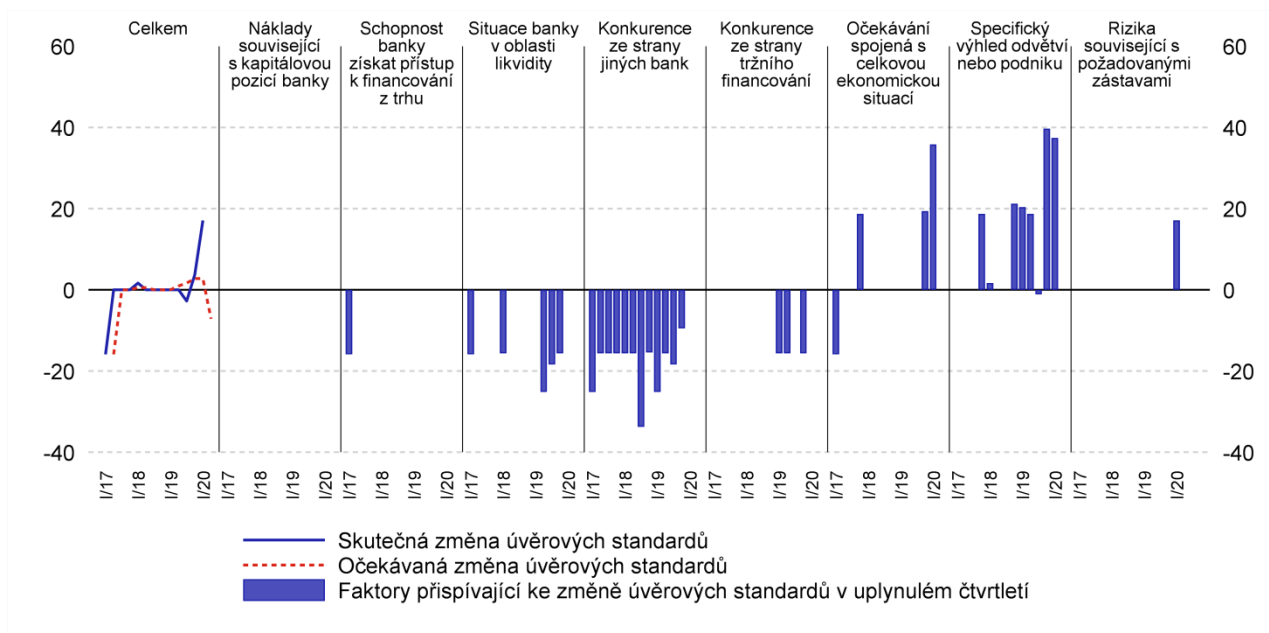
Odpovědi na **dodatečné otázky** ohledně vývoje úvěrů nerezidentským nefinančním podnikům ukázaly, že úvěrové standardy se v prvním čtvrtletí zpřísnily a poptávka po úvěrech se snížila.

Dodatečné otázky týkající se očekávaných úvěrových ztrát bank indikovaly, že významná část bankovního trhu předpokládala ve druhém čtvrtletí 2020 zvýšení míry úvěrových ztrát ve všech segmentech úvěrového trhu.

III. GRAFICKÉ VYJÁDŘENÍ PODMÍNEK NABÍDKY A POPTÁVKY V SEGMENTECH

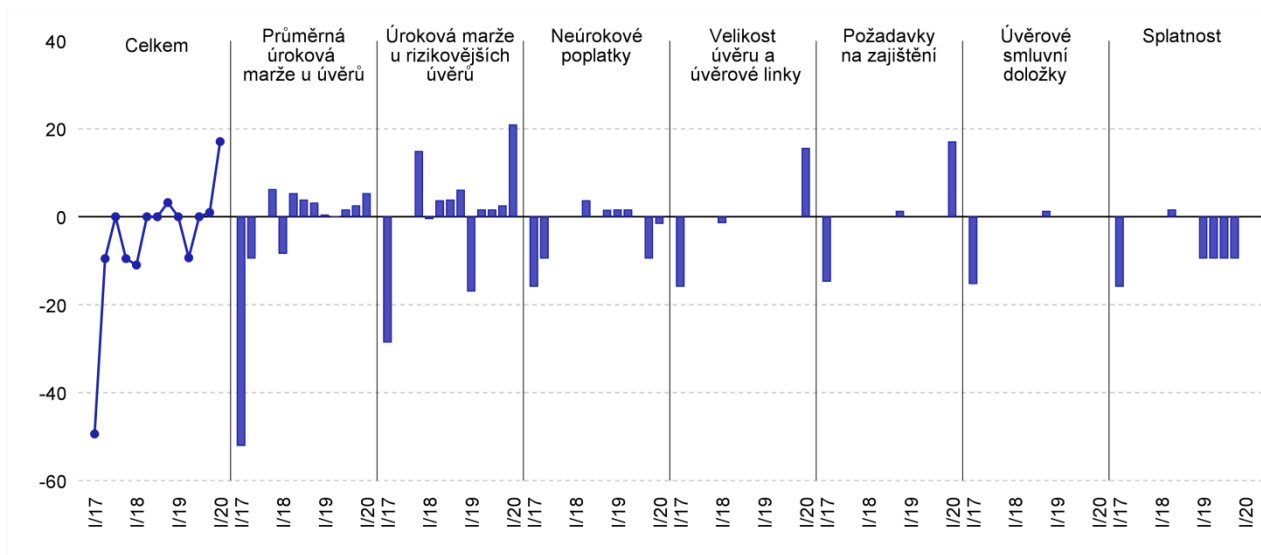
Graf 1 Změny úvěrových standardů bank u úvěrů nefinančním podnikům (otázky 1, 2 a 6)

(čisté procentní podíly, kladná hodnota = zpřísnění, záporná hodnota = uvolnění)



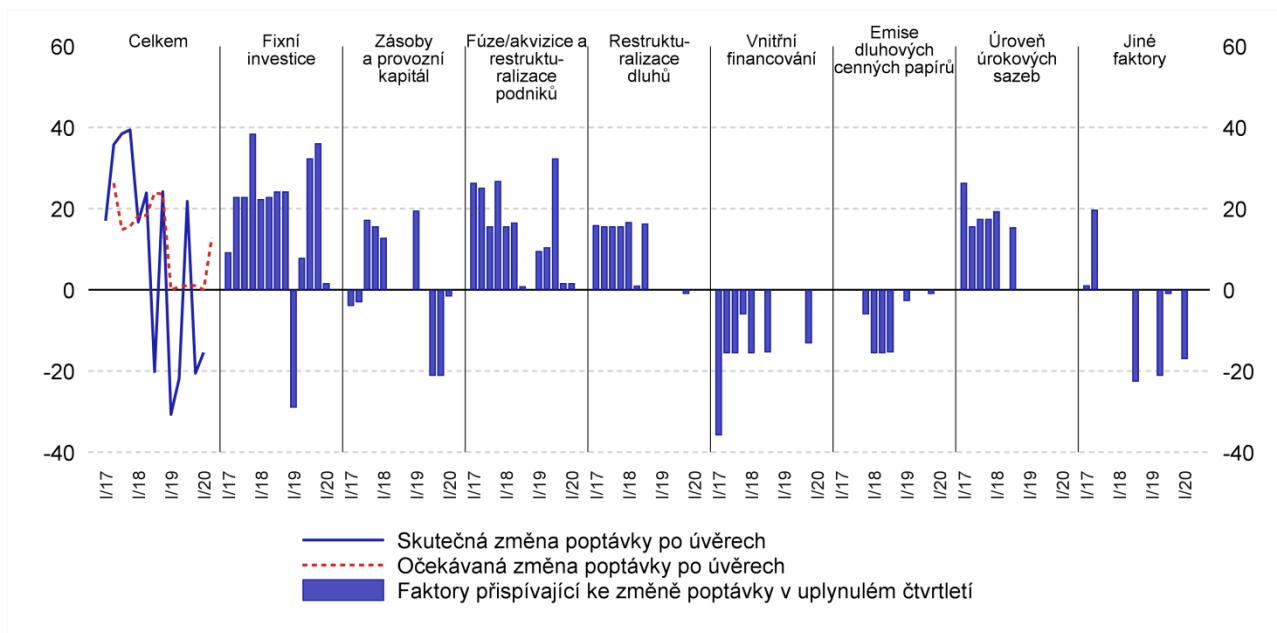
Graf 2 Změny podmínek při schvalování úvěrů nefinančním podnikům (otázka 3)

(čisté procentní podíly, kladná hodnota = zpřísnění, záporná hodnota = uvolnění)



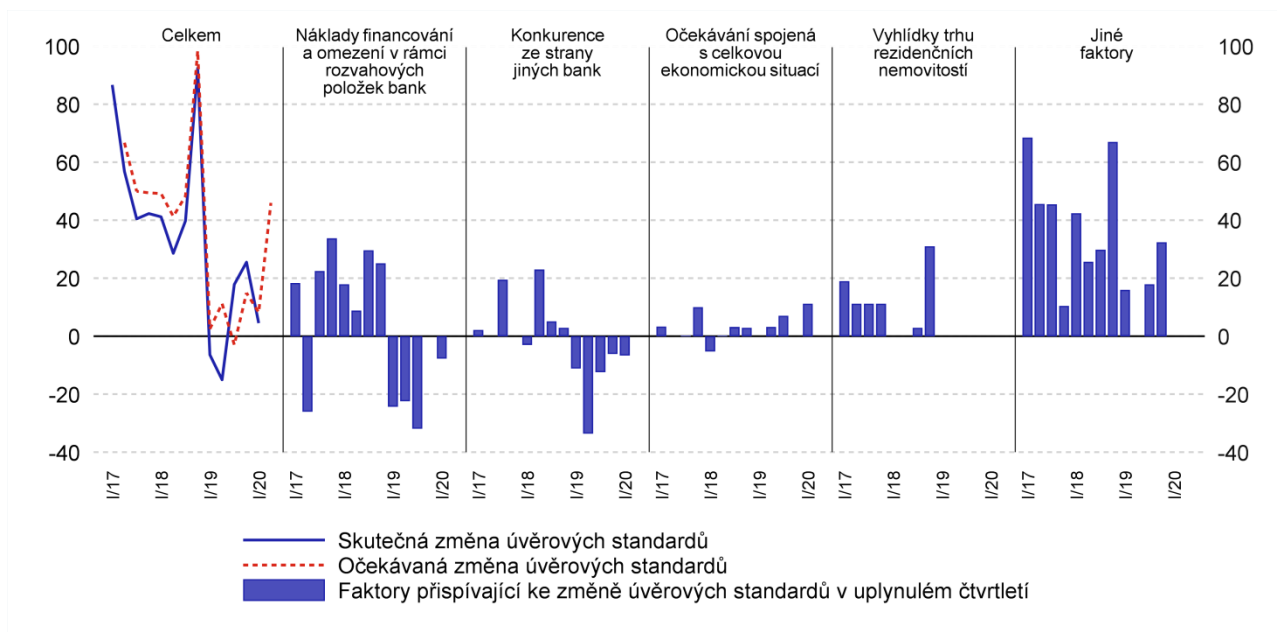
Graf 3 Změny poptávky nefinančních podniků po úvěrech (otázky 4, 5 a 7)

(čisté procentní podíly, kladná hodnota = růst poptávky, záporná hodnota = pokles poptávky)



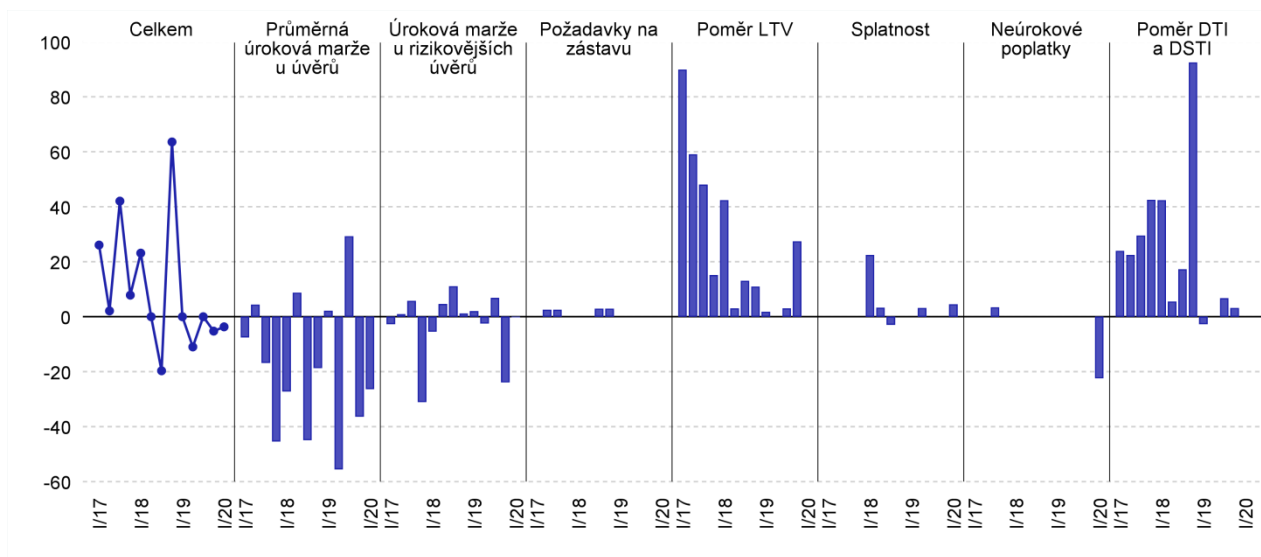
Graf 4 Změny úvěrových standardů bank u úvěrů na bydlení (otázky 8, 9 a 16)

(čisté procentní podíly, kladná hodnota = zpřísnění, záporná hodnota = uvolnění)



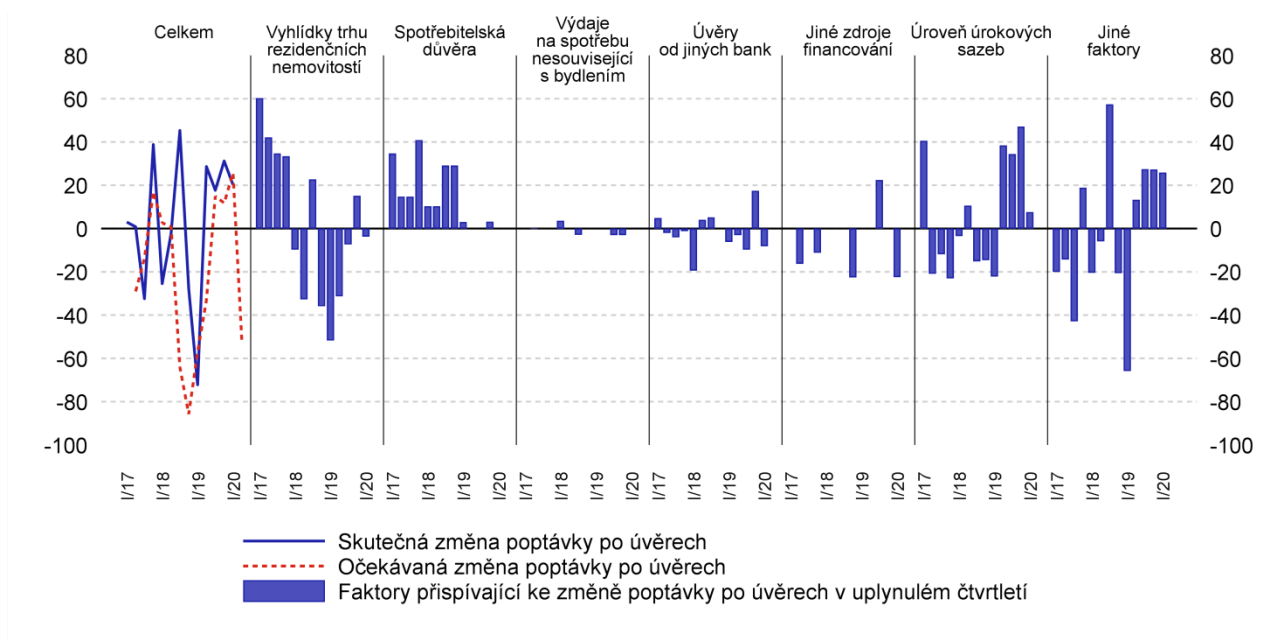
Graf 5 Změny podmínek při schvalování úvěrů na bydlení (otázka 10)

(čisté procentní podíly, kladná hodnota = zpřísnění, záporná hodnota = uvolnění)



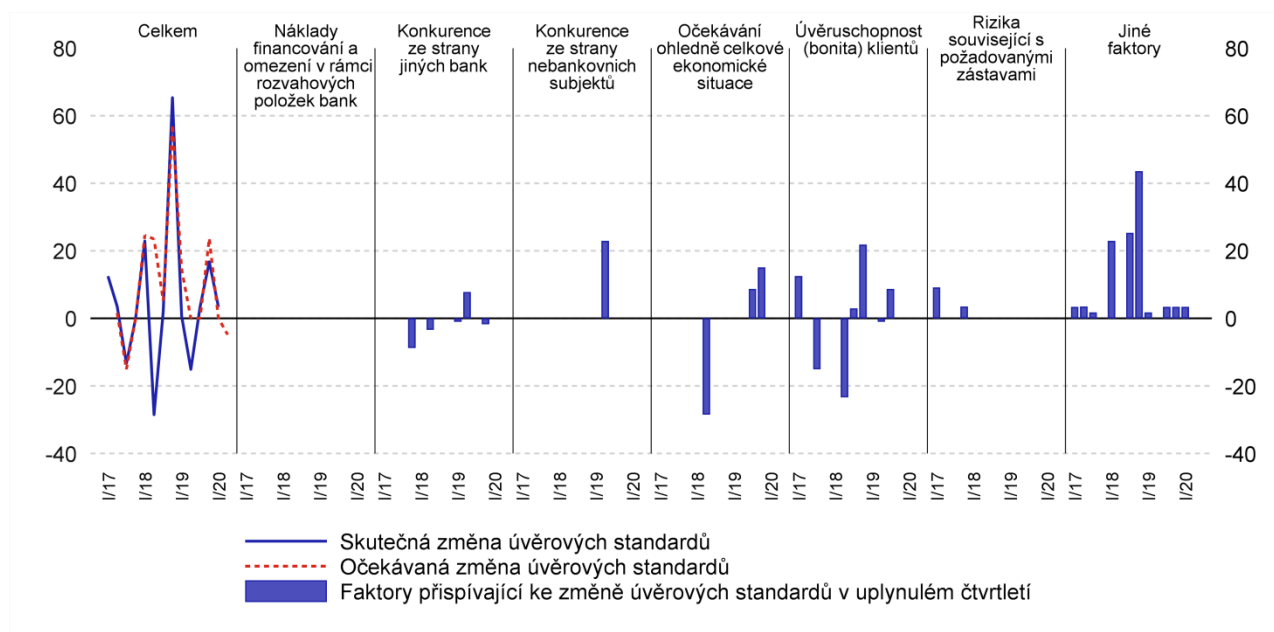
Graf 6 Změny poptávky domácností po úvěrech na bydlení (otázky 13, 14 a 17)

(čisté procentní podíly, kladná hodnota = růst poptávky, záporná hodnota = pokles poptávky)



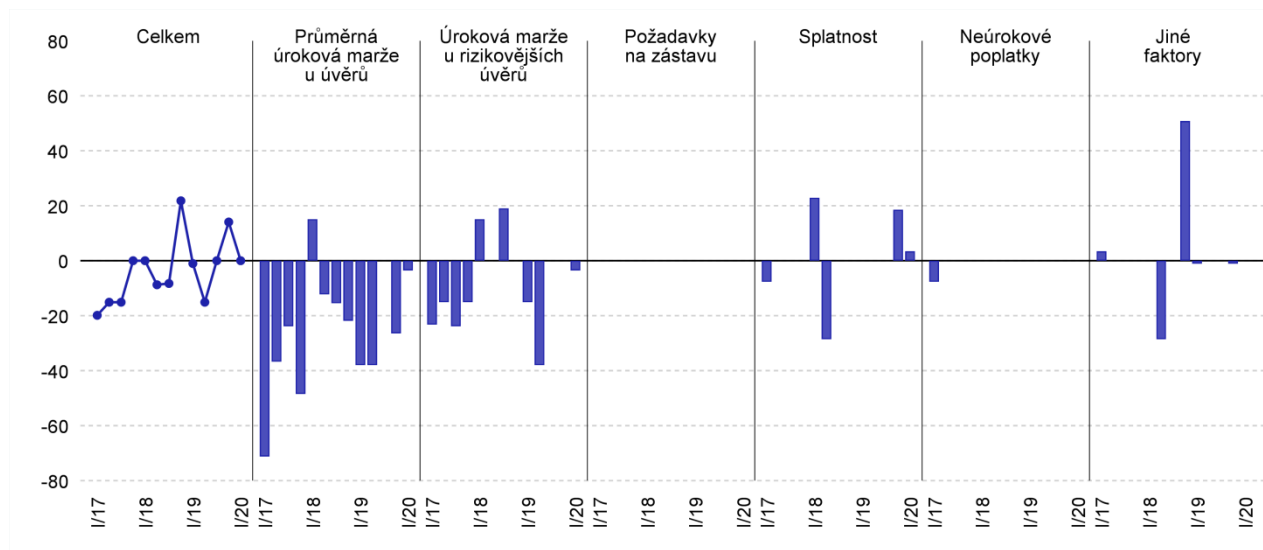
Graf 7 Změny úvěrových standardů bank u úvěrů na spotřebu (otázky 8, 11 a 16)

(čisté procentní podíly, kladná hodnota = zpřísnění, záporná hodnota = uvolnění)



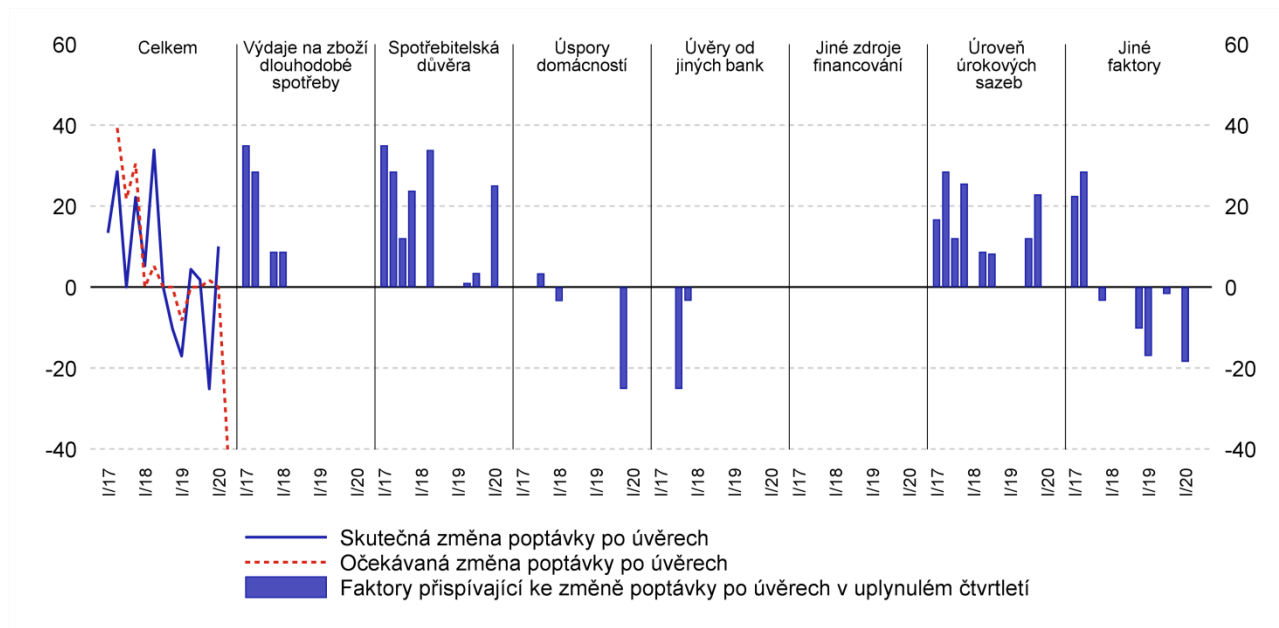
Graf 8 Změny podmínek při schvalování úvěrů na spotřebu (otázka 12)

(čisté procentní podíly, kladná hodnota = zpřísnění, záporná hodnota = uvolnění)



Graf 9 Změny poptávky domácností po úvěrech na spotřebu (otázky 13, 15 a 17)

(čisté procentní podíly, kladná hodnota = růst poptávky, záporná hodnota = pokles poptávky)



Vydává:
ČESKÁ NÁRODNÍ BANKA
Na Příkopě 28
115 03 Praha 1
Česká republika

Kontakt:
ODBOR KOMUNIKACE SEKCE KANCELÁŘ
Tel.: 224 413 112
Fax: 224 412 179
<http://www.cnb.cz>